

Waalse wijnen

Proefavond 25 september 2021 door S. Vlerick

Op een bestuursvergadering lette ik even niet op ... en plots was ik aangeduid om een Waalse wijndegustatie te geven ... Toegegeven, ik heb al een aantal domeinen bezocht, maar voor mijn eerste presentatie in de club wou ik toch starten met een iets meer globaler overzicht. Want Waalse wijnen wat is dat? Je hebt niet alleen hybride druiven die daar het goede weer maken, ook de klassiek druiven scoren daar goed.

Maak ik een “best off”, of opteer ik voor een overzicht van wat daar allemaal gemaakt wordt .. Met een klein hartje om daar op afgerekend te worden koos ik voor het tweede. De zoektocht bleek, mede door Corona, geen sinecure. Bij mijn Facebook contacten en via via deed ik opzoekwerk naar :

- wie zijn de vaste waarde en welke wijn is typisch voor hun
- wie zijn de nieuwkomers met een meerwaarde (want het gaat hard)

Voor de inleiding vond ik het groter plaatje (België) belangrijk en de vergelijking met Vlaanderen. Twee dagen voor de tasting hebben we uiteindelijk nog beslist om te starten met de bubbels en de rode vóór de witte te serveren. M.a.w., ik was meer overtuigd van de witte dan van de rode.

Geschiedenis

België, waaruit ooit wijn werd geëxporteerd, kent 2000 jaar wijn geschiedenis. Daarvoor keren we terug naar de Romeinen die de druivenrank, via hun veroveringstochten door Europa, verspreid hebben. Wij behoorden met Gallië tot het Romeinse rijk.

Nadat van de 4^{de} tot de 6^{de} eeuw de Vandalen en Visigoten alles verwoest hadden komt de wederopstanding er in de 9^{de} eeuw onder Karel de Grote. Deze had niet alleen een groot rijk maar was ook zeer christelijk, waardoor hij de bouw van kloosters en abdijen stimuleerde. Deze laatste hadden wijn nodig voor hun erediensten. Vandaar dat vele van die kloosters in de tuin, zoals de Sint-Pietersabdij in Gent, een wijngaard hadden. Men experimenteerde met alcohol en kruiden voor het maken van de eerste medicijnen.

In de 11^{de} en 12^{de} eeuw kent de wijnbouw verdere uitbreidingen. Immers, de adel ontdekt de wijn en begint zelf met de aanplant. In 1079 beschikte Borgloon over 50 ha aan wijngaarden, wat veel is voor zo'n klein dorp. Via de Maas en via de oude Romeinse wegen begon men wijn te exporteren, o.a. naar de Champagne, omdat de plaatselijke productie onvoldoende bleek voor de lokale consumptie. De Maas werd verbreed en de heirwegen werden hersteld. Een paar 100 jaar later heeft zich dat tegen de Belgische wijnbouw gekeerd want toen kwam de import uit het zuiden op gang.

Adel en grootgrondbezitters hadden nu een eigen wijngaard. Een wijngaard als bruidsschat was trouwens een belangrijk iets. In elke grote stad vond je wijngaarden binnen de stadsmuren. Deze waren bedoeld voor medicinale dranken. Uiteindelijk

besliste men ook accijnzen te leggen op de wijn. Dit toont aan hoeveel wijngaarden er waren tijdens de 14^{de} tot 16^{de} eeuw.

Einde jaren 1500 ging de Belgische wijnbouw teloor. Het was het tijdperk van de vele godsdienstoorlogen (1592-1648). Mensen migreerden, vluchtten en trokken naar andere streken. Nog een héél belangrijk gegeven: de kleine ijstijd (1586-1630). Een periode van verschillende jaren met heel extreem koude winters. Van november tot Pasen zware vrieskou en jaargemiddelden die niet eens aan 9°C geraakten (voor wijnbouw een jaargemiddelde van meer dan 10°C nodig). Verder was er ook de ontdekking van de aardappel en het graan, dat de verloren wijngaarden inpalmde, waarmee alhier heersende hongersnood werd opgevangen. De ontdekking dat als je hop toevoegt aan een gerstenat, je een bier kreeg dat je kon bewaren bleek in de 17^{de} eeuw de definitieve doodsteek voor de wijnbouw.

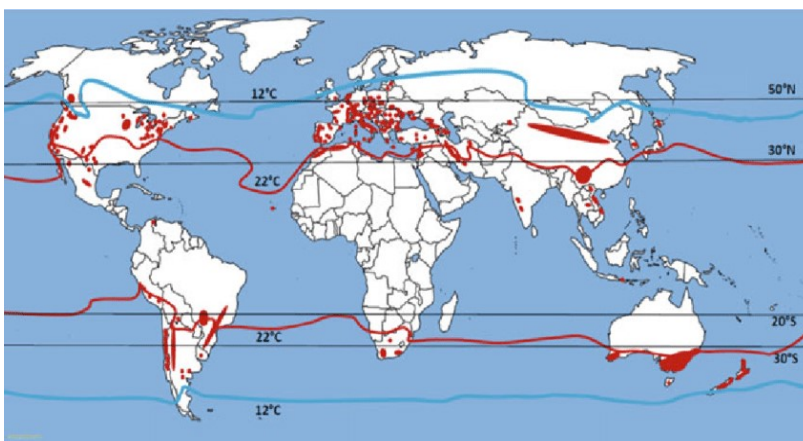
Het blijkt een fabel dat Napoleon, toen hij rond 1804-1814 in onze contreien passeerde, de wijnbouw verbood daar de meeste wijngaarden toen reeds verdwenen waren.

Door een vulkaanuitbarsting in april 1815 te Indonesië werd de zomer van 1816 het jaar zonder zomer genoemd. In zowel Noord-Europa als het noordoosten van de Verenigde Staten waren de zomermaanden van dat jaar ongebruikelijk koud, kwam er nachtvorst en hevige sneeuwval voor, met massale misoogsten als gevolg.

In 1860 kwam een vervelend beestje (*Phylloxéra vastatrix* - wetenschappelijke naam *Daktulosphaira vitifoliae*) de Europese wijngaarden verder verwoesten, gevolgd door WO I, de crisis van de jaren 30 en tenslotte WO II. De laatste Belgische beroepswijngaard, het ommuurde Clos Bois Marie te Hoei, werd door Amerikaanse bombardementen tijdens het Ardennenoffensief in 1945 vernield.

De wederopstanding van de wijnbouw in België start in 1960 met de aanplant van een wijngaard te Profondeville (net onder Namen) door de heer Hardy. Inmiddels is de professionalisering zeer groot. Zo kan je momenteel aan de Universiteit van Leuven, bij de landbouwingenieurs, oenologie studeren en ook Syntra kent diverse mogelijkheden om voor wijnbouwer te studeren, weliswaar met ellenlange wachtlijsten.

Geografie - Terroir



België ligt op 49-51° NB. 52° NB is de meest noordelijke grens waar wijnbouw is. Microklimaat is dus van belang. De best gelegen wijngaarden liggen op zuidelijke georiënteerde heuvels met perfecte zoninval. De beste

bodemtypes in België hebben een goede afwatering wat zeer belangrijk is voor een regenachtig land.

Kenmerken “Cool Climate-wijnen” ?

- Lang rijpingsseizoen waardoor hogere aromatische rijpheid bij matige suikergehaltes en toch voldoende zuren.
- Smaakvolume gaat niet omhoog, wel de aromatische rijkheid & variatie, nuances.
- Ideaal voor mousserende wijn want door tragere zuur afbouw (koel klimaat) kunnen druiven langer hangen en meer finesse ontwikkelen.
- Lagere alcoholgehaltes maken dat er meer aroma's uit de wijn vrijkomen/alcohol inhibeert immers aroma's
- Meer verteerbare, elegante wijnen die bij maaltijden passen (maaltijdwijnen vragen een hogere zuurtegraad).

Oorsprongsbenamingen

5 Europees erkende herkomstbenamingen: (**B**eschermde **O**orsprongs**B**enaming):

1. BOB Hageland (1997)
(Clos d'Opleeuw, Kluisberg, ...)
2. BOB Haspengouw (2000)
(Genoels-Elderen, Kitsberg, ...)
3. AOP Côtes de Sambre & Meuse (2004)
4. BOB Heuvelland (2005)
(Entre Deux Monts, d'Hellekapelle, ...)
5. BOB Maasvallei Limburg (2018)
(Aldeneyck, De Apostelhoeve, ...)



Wijnen geproduceerd buiten die gebieden kunnen erkend worden als BGA (Beschermde Geografische Aanduidingen), mits ze aan een aantal (minder strenge) criteria voldoen (bv. Max 90 hl/ha). Voor Vlaanderen is dat dan “*Vlaamse Landwijn*”, voor Wallonië “*Vin de Pays des Jardins de Wallonie*”.

Aparte BOB voor schuimwijnen:

- BOB Crémant en Vin Mousseux de Wallonie (2008).
- BOB Vlaamse Mousserende Kwaliteitswijn (2005).

Enkele cijfers

De wijnsector in België groeide de laatste jaren gestaag en bereikte in 2018 een recordproductie van bijna 2 miljoen liter. In 2019 daalde de productie met 25 % tot in totaal ongeveer 1.500.000 l. Die productievermindering is te verklaren door de late vorst in de tweede helft van april en door de felle zon in de zomermaanden, waardoor druiven verbrandden of verschrompelden. Sommige wijnbouwers leden ook schade

door de hagelbuien in de zomer. In 2020 kwamen we ondanks de late vorst in mei en de te hete zomer aan 1.853.000 l. Je ziet, als wijnbouwer is het, ondanks de opwarming van de aarde nog geen evidentie om hier ieder jaar succes vol te zijn.

In totaal bebouwden 198 Belgische wijnbouwers in 2020 meer dan 587 ha waarbij de productie zich voornamelijk toespits op schuimwijn en witte wijn.

Vlaanderen neemt van dat areaal iets meer dan de helft voor zijn rekening (326 ha), Wallonië zo goed als de rest (260 ha) want in het Brusselse zijn slechts 3 hobbywijnbouwers actief. Toch produceert Wallonië 10% (1.000.000 l) meer dan Vlaanderen (850.000l), te wijten aan een veel grotere productie van schuimwijn.

- De grootste wijngaard is Vignoble des Agaises (Ruffus), een schuimwijnspecialist, die 30 ha heeft.
- Henegouwen is de grootste producent van België (568.000 l) met voornamelijk schuimwijnen.
- Limburg is de grootste witte wijn producent (168.000 l).
- De provincie Namen produceert de meeste rode wijnen (70.000 l).

Verschillen Vlaanderen-Wallonië (De verschillen nemen wel af)

- In Wallonië duidelijk meer hobbyisten met daartegenover een aantal grote professionele domeinen.
- In Vlaanderen meer semi-professionelen (tussen 1 en 5 ha), minder echt grote domeinen.
- Meer aanplant van hybride rassen in Wallonië, ook in grote “bedrijven”.
- Meer mousserende wijnen in Wallonië, (nog te weinig in Vlaanderen).
Voordelen: druiven kunnen minder rijp en gezonder worden geplukt, meer opbrengst, hogere prijs. In België is er een sterke markt voor mousserende wijn.
Nadelen: vraagt tijd, investering, stockageplaats, tweede gisting op fles.

Wijnjaren

2016: moeilijk jaar met een voorjaar met vorst, regen, hagel en storm. Regenachtige en koude juni maand, omslag weer midden augustus naar hittegolf, mooie nazomer. Weinig wijnsteenzuur, sommigen voegen zuur toe.

2017: droge, warme lente, snelle bloei maar in april veel vorst en opbrengstverlies daardoor (erkend als ramp), zeer warme zomer met normale neerslag, normale herfst. Goede kwaliteit.

2018: zeer warme en droge lente en nog meer warmte en droogte in de zomer en zelfs in de herfst. Mooi oogstjaar, te droog wel voor de jonge stokken, heel veel opbrengst (geen vaten meer in de winkel te vinden en zo zijn er veel druiven niet geplukt geweest!). Risico op te weinig zuren en te hoge alcoholgehaltes. Zeer gezonde druiven, geen schimmel. Bijna 2 miljoen liter wijn in België!

2019: oogstperiode spannend door regenachtige weken, hittegolven, gelukkig af en toe wat regen, zonnebrand!! (maar minder fruitvliegen), fenolische rijpheid¹ loopt achter op fysiologische rijpheid², wachten met oogsten! Zou een mythe zijn!

Wijngaarden in Wallonië



- | | |
|---|--|
| 1 <u>LA FERME BLEUE</u> – Comines | 17 <u>DOMAINE DU RY D'ARGENT</u> – Bovesse |
| 2 <u>LE CLOS LOJERAU</u> – Flobecq | 18 <u>DOMAINE DU CHENOY</u> – Emines |
| 3 <u>VIGNOBLE DU CHANT D'EOLE</u> – Quévy | 19 <u>CHATEAU DE BIOUL</u> – Bioul |
| 4 <u>LE CLOS DU VIGNOBLE SAINT DENIS</u> – Obourg | 20 <u>CHÂTEAU BON BARON</u> – Lustin |
| 5 <u>VIGNOBLE DES AGAISES</u> – Haulchin | 21 <u>LE CLOS DU NEUF MOULIN</u> – Seilles (Andenne) |
| 6 <u>DOMAINE DE LA MAZELLE</u> – Beaumont | 22 <u>DOMAINE DES ARCHES</u> – Coutisse |
| 7 <u>LE CLOS DES ZOUAVES</u> – Thuin | 23 <u>LE CLOS DU BOIS MARIE</u> – Huy |
| 8 <u>LE CLOS DU VAL D'HEURE</u> – Montigny-le-Tilleul | 24 <u>CLOSERIES DES PRÉBENDIERS</u> – Huy |
| 9 <u>CLOS DU CHAPITRE</u> – Nivelles | 25 <u>LE CLOS DU GERMI</u> – Ampsin |
| 10 <u>VIGNOBLE DE L'ABBAYE DE VILLERS-LA-VILLE</u> – Villers-la-Ville | 26 <u>CELIANDRE</u> – Flémalle |
| 11 <u>VIGNOBLE DE BOUSVAL</u> – Bousval | 27 <u>LES COTEAUX DE LA LEGIA</u> – Ans |
| 12 <u>BOIS DES DAMES</u> – La Hulpe | 28 <u>VIN DE LIEGE</u> – Heure-le-romain |
| 13 <u>VIGNOBLE DE GENVAL</u> – Genval Calais | 29 <u>SEPTEM TRIONES</u> – Chaudfontaine |
| 14 <u>DOMAINE DE MELLEMONT</u> – Perwez | 30 <u>LES MARNIÈRES</u> – Warsage |
| 15 <u>DOMAINE LI BÈTCH AUS ROTCHES</u> – Jemeppe-sur-Sambre | 31 <u>DOMAINE VITICOLE POIRIER DU LOUP</u> – Torgny |
| 16 <u>LE COUDE A COUDE</u> – Moustier sur Sambre | 32 <u>LE CLOS DE LA FOUCHERE</u> – Torgny |

¹ (Fenolische rijpheid is de rijpheid van de fenolen, met name de anthocyanen en de tannines in de druif. De tannines van een rijpe druif zijn minder bitter en minder drogend. Idealiter valt de fenolische rijpheid van de druif samen met de alcoholische rijpheid). Druiven met een gebrek aan fenolische rijpheid geven verhoogde hoeveelheden wrang smakende tannine, voornamelijk afkomstig uit de pitten. Met toenemende rijpheid zal zachtere tannine uit de schillen vrijkomen. Rijpe tannine geeft de impressie van zoetheid en levert vaak ook iets vollere wijnen op.

² Fysiologische rijpheid wordt bereikt wanneer de druiven een voldoende hoog suikergehalte bereiken, zonder daarbij teveel zuur te verliezen. Dit soort rijpheid omvat dus twee kwaliteitsfactoren: het suikergehalte en het zuurgehalte. Om te weten of een druif 'suikerrijp' is kan je ze gewoon proeven en ook objectief meten met behulp van de refractometer.

Wij proefden volgende wijnen

Vignoble des Agaises

Wijngaard opgericht in 2002 te Haulchin (grondgebied Estinnes), zijnde in de buurt van Binche, net onder Bergen, op 120 km van Gent. De wijngaard ligt op een zuidelijk georiënteerde kalkrijke helling en is het resultaat van een samenwerking tussen wijnhandelaar (Raymond Leroy), landbouwer (Etienne Delbeke), Champagne wijnbouwer (Thierry Gobillard) en 2 ondernemers (Michel Wanty & Joël Hugé).



Ze beschikken over ± 300.000 wijnstokken op 30 ha (grootste wijnproducent in België). De aangeplante druivenrassen zijn chardonnay, pinot noir en pinot meunier. Zij zijn dus exclusief gericht op het maken van bubbels!

Ruffus Brut Sauvage

Betreft een Crémant de Wallonie.
Terroir = krijt en kalksteen (komt zelden voor in België).

Ruffus Chardonnay Brut Sauvage' = geen suiker toegevoegd aan de dosage likeur = BRUT NATURE.

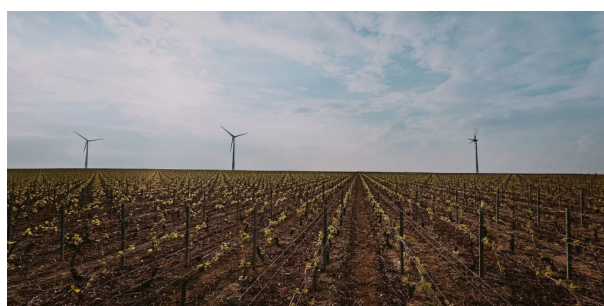


Typerende mineraliteit van het terroir komt nog meer naar boven (zou hier ook over een mythe kunnen gaan).

100 % Chardonnay dus een 'Blanc de Blancs'. Minstens 15 maanden "sur latte".

Domaine du Chant d'Eole

Dit domein werd opgericht in 2010 en bevindt zich "aux pieds des éoliennes (= windturbines) de Quevy" net onder Bergen, op 125 km van Gent. Het betreft een samenwerking tussen Champagne wijn-



maker (Filip Remue) en een grote familie van Belgische landbouwers (familie Ewbank). De aangeplante druivenrassen zijn chardonnay (97%), pinot noir (2%) en pinot blanc (1%). Momenteel beschikken zij over 180.000 wijnstokken op 18 ha met voornamelijk kalkbodem en produceren zij ongeveer 100.000 flessen per jaar. Door nieuwe aanplant beschikken zij binnen 2 jaar eveneens over 30 ha wijngaard.

Brut

Deze Crémant de Wallonie is eveneens een “blanc de blancs” en toont zijn verfijnd karakter in een assemblage van chardonnay 98% met een kleine hoeveelheid pinot blanc 2%. Hij kreeg een dosage van 7,5 g suiker per liter en minstens twee jaar rijping in de kelder.

Domaine viticole du Chenoy



Philippe Grafe nam in april 2000, na meer dan 40 jaar, ontslag uit het mandaat van gedelegeerd bestuurder van GRAFE LECOCQ (bekende Waalse wijnzaak). Na 2 jaar onderzoek en verschillende reizen naar Duitsland, zag hij wel brood in wijnbouw.

In 2002 kreeg hij de kans om, het Domaine du Chenoy te verwerven, gelegen op 120 km van Gent, net boven Namen. Het be-

staat uit prachtige 18-eeuwse boerderijgebouwen te midden van 11 ha grond met een helling van 15% op het zuiden. Ondiepe kleiachtige leemgronden en rotsachtige ondergronden met afwisselend kalksteen, zandsteen en leisteenbodems zijn ideaal voor het kweken van wijnstokken.

Een eerste aanplant van 25.000 wijnstokken werd uitgevoerd in april 2003 op 6 ha, waaronder 12.000 wijnstokken van de rode regentdruif ((silvaner x müller-thurgau) x chambourcin)) en 13.000 wijnstokken verdeeld over 6 specifieke variëteiten bronner, merzling, johannitter, solaris en helios.

In april 2004 werd de creatie van de wijngaard voortgezet met de aanplant van 2 ha met 7.000 stokken pinotin (pinot noire x een specifieke variëteit die geheim wordt gehouden). Tevens in april 2004 werden duizend blue muscat stokken aangeplant om te experimenteren met de productie van tafeldruiven (om er wijn van te maken).

In 2005 werd nog 2 ha aangeplant met enerzijds 4.000 stokken Rondo, een variëteit van Hongaarse oorsprong (produceert fruitige en vlezige wijnen) en 4.000 stokken Cabertin (een kruising tussen cabernet-sauvignon en een variëteit die geheim wordt gehouden).

In 2014 sloten Fabrice en Emmanuel Wuyts zich aan bij het avontuur en brachten, naast hun passie voor goede wijn, nieuw kapitaal mee, waardoor met name investeringen konden worden gedaan om de overgang naar biologische certificering (vanaf 2016) te starten.

In 2017 vervulde Pierre-Marie en Jean-Bernard Despatures, het managementteam en via hen kunnen ze Eric Boissenot te strikken.

Boissenot is één van de referentie oenoloog-adviseurs op de linkeroever van de Garonne, meer in het bijzonder voor de eigendommen van de Médoc. Onlangs trad hij toe tot de ranglijst van de 100 meest invloedrijke persoonlijkheden in de Franse wijnwereld, Boissenot werkt nu fulltime als consultant met meer dan 90% van zijn klantenkring afkomstig uit de grote kastelen van de Médoc: Latour, Lafite-Rothschild, Margaux, Mouton-Rothschild, Palmer, Pichon Comtesse, Pichon Baron, Ducru-Beaucaillou, Brane Cantenac, Léoville Barton, Léoville La Cazes, Gruaud-Larose ... en nu het Château d'Arsac. Zijn wijnen worden gewaardeerd voor hun evenwicht, elegantie en fruit.

Grand Chenoy 2017,

Deze “Vin de Pays des Jardins de Wallonie” heeft één rijping gehad in zowel nieuwe als oudere eikenhouten vaten. De blending staat dus op naam van Eric Boissenot. Vanaf 2019 zal deze wijn biologisch gecertificeerd zijn. Het betreft een blend van **Rondo**, **Pinotin** en **Régent**, wat uniek is in de wereld, en het zou een gastronomische rode wijn die ideaal past bij gerechten met rood vlees,

Regent: Is het product van talrijke kruisingen.

Silvaner: is een spontane kruising tussen de Traminer en de Österreichisch-weiss.

Müller-Thurgau (rivaner): Riesling en Madeleine Royale, een zaailing van de Chasselas ... de naam komt voort van de wetenschapper Hermann Müller die afkomstig was uit het Zwitserse kanton Thurgau.

Het product van bovenstaande wordt dan gekruist met de Chambourcin (een Frans-Amerikaanse hybride druivensort, zijn afkomst is onzeker).

De Duitse autoriteiten behandelen Regent op gelijke voet met traditionele Vitis vinifera-variëteiten (gekruist 1967 en 1994 goed gekeurd) en is daarom officieel erkend waardoor ze daar geschikt is voor de productie van "qualitätswein" (AOP-wijn). De oogst is vrij vroeg en begint rond 15 september.

Pinotin: Deze druif is een kruising tussen een Pinot Noir en een specifieke variëteit die geheim wordt gehouden. De naam Pinotin werd geregistreerd in 2002. De oogst vindt plaats een week na die van de Regent, eind september - begin oktober.

Rondo: Ontstaan in 1964 in Tsjecho-Slowakije uit de kruising tussen Saperavi Severnyi en Saint-Laurent. De oorsprong van St Laurent is gehuld in mysterie. Men veronderstelt dat zij het resultaat is van een kruising van Pinot noir met een onbekende tweede ouder. Sinds 1980 wordt dit ras geteeld. In 1995 kreeg ze de naam Rondo en in 1996 werd ze geïdentificeerd. De oogst is te verwachten in de laatste twee weken van september.

Chateau Bon Baron

Toen eigenaars en wijnbouwers, Jeanette en Piotr van der Steen in 2003 het plan opvatten om de wijnbouw weer te doen herleven in de Maasvallei van Profondeville, hadden ze een vast besluit genomen. Van goed willen ze naar geweldig, van smakelijk naar culinair en van aanvaardbaar naar temperamentvol en karakteristiek. Stoer

taalgebruik en ambities, wat je mag verwachten van een Nederlandse. Het domein ligt op 155 km van Gent, is 17 ha groot en beschikt over zandsteen / kalksteen / leisteen bodems.



Bon Baron wordt gezien als een van de beste Waalse en ook Belgische wijndomeinen voor stille wijn en hoort bij de top 3 van België voor hun pinot noir. Allemaal relatieve bewaarwijnen.

Ze beschikken over veel druivenrassen: müller-thurgau, auxerrois, chardonnay, pinot blanc, pinot gris, chasselas, muscat, acolon, cabernet dorsa, pinot noir, frühburgunder, gamaret, garanoir, en produceren dus vele verschillende soorten wijnen

Wijnen (vast assortiment): Müller-Thurgau, Auxerrois, Chardonnay, Pinot Blanc, Pinot Gris, Muscat, Acolon, Cabernet Dorsa, Blanc de Noir, Pinot Noir, Pinot Noir Trésor, La Grande, La Grande Trésor, Formidable brut, La Baronne Rosé brut, en afhankelijk van de kwaliteit van de oogst maken ze soms extra wijnen!
Jaarlijkse productie: ± 75.000 flessen.

Acolon 2016

Deze Acolon 2016 rijpte 2 jaar op eik en wordt gekenmerkt als een diep rode kleur, een volle kruidige, harmonische maar enigszins tanninerijke wijn. Je vindt er rood en zwart fruit in, zoals frambozen, bramen, bosbessen en pruimen. Door de rijping op hout zijn tegelijkertijd tonen van peper, paprika, eucalyptus, vanille en eikenhout herkenbaar. Serveeradvies: 18°C en vooral bij wildgerechten, stevige kazen, kaasfondue, gerookt of gepekeld vlees en pure Chocolade.

Acolon ontstaan in 1971 als een kruising van Lemberger en Dornfelder. Dornfelder is ook geschikt als tafeldruif en Lemberger is gekend onder de naam blaufränkisch (Duitsland-Oostenrijk) of Kékfrankos (Hongarije). Pas aan het begin van de 21e eeuw kwam de druif uit op 100 ha experimentele teelt. Nu hij voor reguliere teelt is vrijgegeven, bedraagt de aanplant ruim 450 ha, overwegend in Baden-Württemberg, maar ook in Rheinland-Pfalz. Acolon rijpt heel vroeg, bereikt een hoge kleurintensiteit en stevig mostgewicht. Behalve mooie fruitaroma's hebben de wijnen een goede structuur en lengte, met meestal een bescheiden hoeveelheid tannine. Opvoeding gebeurt gedeeltelijk op barrique. Afhankelijk van hun opvoeding passen de wijnen bij niet al te zware tot stevige vleesgerechten.

Domaine du Chapitre

Ligt net boven Nijvel (Waals Brabant), 82 km van Gent. In 1981 kochten Etienne en Annie Hautier een boerderij, waar ze een gemengd bedrijf van maakten (er zijn ook vakantie woningen aanwezig) door de aanplant van druiven :
(5.5 ha vanaf 2013) johanniter, regent, rondo, solaris, bronner, helios, muscat bleu
(2.5 ha in 2015) chardonnay, pinot noir, cabernet noir, johanniter en
(2 ha in 2018) chardonnay en pinot noir.

Met de koeien zijn ze ondertussen gestopt. De verkoop van de wijnen loopt goed en gezien ze nogal wat land hebben (rond de 30 ha) plannen ze nog uit te breiden. Etienne runt het bedrijf met zijn vrouw en twee van zijn kinderen: Bertrand en Guillaume.



Bertrand studeerde oenologie in Bordeaux. De toekomst is dus verzekerd. Het domein heeft een oppervlakte van 10 ha. Er worden verschillende mousserende wijnen gemaakt, stille blends en monocépages.

Solaris 2019

Deze 100% solaris bevat 14% alcohol en kan 4 jaar bewaard worden. Hij zou passen bij zalm, kazen en sushi. Heerlijke wijn vol tropische vruchten, zuivere en expressieve aroma's in neus en mond van lychee en ananas, sappig met mooie body, fraîcheur, wat structuur en lengte

Vin de Liège

Een coöperatieve! Korte geschiedenis:

- september 2009 - aanvang van haalbaarheidsstudie.
- december 2010 - oprichting van de coöperatieve met een kapitaal van € 85.000.
- 2011 – 2012 - bepaling van de technische keuzes, de wijnen en de kelder, promotieactiviteiten en fondsenwerving.
- mei 2012 - aanplanting van de eerste twee percelen in Eben-Emael en Heure-le-Romain.
- mei 2013 - aanplanting van nieuwe percelen. Het wijndomein strekt zich uit over 12 ha.
- 2014 - bouw van de wijnkelder.
- januari 2014 - einde van de oproep tot inschrijving, Het kapitaal van de coöperatieve bedraagt € 1.865.000.
- herfst 2014 - eerste druivenpluk.
- mei 2015 - officiële opening van de wijnkelder en verkoop van de eerste wijnen.
- midden 2017 - verkrijging van het BIO-label.

- juni 2017 - productie van de eerste rode wijnen.
- 2018 - eerste jaar met financieel evenwicht.
- 2022-2023 - uitkering van de eerste dividenden. Het loont dus??? Waar wachten wij nog op !!!!!

Zij zijn gevestigd in een gebied tussen de benedenvallei van de Jeker en de Maas, net boven Luik, op 165 km van Gent. De bodem is er identiek aan dat van het Loiredal en de Champagnestreek, dus kalkrijk. De zomertemperaturen zijn er iets hoger in vergelijking met de rest van België. Zij beschikken over iets meer als 13 ha, te verdeelen over 5 wijngaarden en er zijn plannen om een extra wijngaard aan te leggen van 1 ha op de flanken van de Citadel van Luik.



De wijnkelder Vin de Liège ligt in Heure-le-Romain en onderscheidt zich door zijn architectuur, dat net zo origineel als complex is. Een gebouw met een organisch design, dat een perfecte harmonie vormt met het omringende landschap dankzij onder meer het magnifieke groendak. De wijnkelder ligt ondergronds zodat het mogelijk is om met zwaartekracht te werken en biedt maximale ruimte voor de vaten die voorzien zijn van temperatuurregeling.

Contrepoint 2017

Dit betreft een blend van 70% **souignier gris** en 30% **solaris**. Deze complexe en mooi gestructureerde wijn gaat ideaal samen met wit vlees of vette vis. Dankzij zijn aciditeit is het ook een goede keuze bij harde of zelfs romige kazen! Hij kan tegen enkele jaren kelderrust. De lichtgele wijn heeft een complexe neus waarin we meloen, peer en enkele fijne balsemachtige toetsen waarnemen. De lange opvoeding op vat en de lange schil maceratie (1 maand) geeft de wijn karakter en diepgang. In feite kan dit beschouwd worden als een orange wine. De gemiddelde opbrengst bedraagt 26 hl/ha / sulfieten: 55 mg/l en alcoholgehalte: 14%. Manuele druivenpluk!

Op mijn vraag waarom ze "Vin Belge" op de fles drukken i.p.v. de term "BGA Vin de Pays des Jardins Wallonie" kreeg ik als reply: "We hoeven niet echt die naam te gebruiken". Het lijkt ons dat de aanduiding op dit moment niet echt zinvol is in België".

souignier gris : kruising tussen Bronner (hybride) x Cabernet Sauvignon)

solaris : kruising van Merzling (Riesling x Pinot gris) en Geisenheim 6493 (Saperavi Severni x muscat ottonel), waarbij Saperavi Severni een koude-resistent rood Russische druivenras is.

Vitis vinifera: de Europese wijndragende druif ... wordt als edel druivenras gezien. Kruisingen met andere druivenrassen worden dan als hybride of interspecifieke rassen genoteerd. Deze laatste zijn enkel toegelaten als landwijn voor de Europese wetgeving. Iedere wet heeft (blijkbaar) ook een achterdeur ... Daar het erkennen van rassen (zoals solaris, regent, johanniter, ...) een nationale bevoegdheid is en landen elkaars erkenningen kunnen respecteren en overnemen kunnen wijnen van deze druiven dus toch als bvb. BOB / BGA erkend worden!

Domaine de la Falize

Frédéric de Mévius en Olivier de Spoelberch horen als aandeelhouders van de grootste biergroep ter wereld (AB Inbev) bij de rijkere Belgen en legden in stilte een wijngaard aan in de buurt van Namen.

Om hun wijn te maken doen zij beroep op de beste wijnmaker van ons land, Peter Colemont (Clos d'Opleeuw). Verder krijgen ze regelmatig advies van de oenologe Morgane Favory (28), een Française uit de Loirestreek, en Sylvain Pellegrinelli, hoofd Cultuur in Puligny-Montrachet, om toezicht te houden op het werk in de wijngaard. Met deze namen is het dan ook niet verwonderlijk dat hun wijn direct tot de betere op de Belgische markt behoort.



Met de discretie die hen kenmerkt startten ze een wijnproject in Rhisnes, een klein dorpje ten noord-westen van Namen, op 130 km van Gent. Het Château de La Falize, eigendom van de Mévius, is slechts te bereiken via onverharde wegen. De historische kasteelhoeve, met een geschiedenis die teruggaat tot de 16de eeuw, oogt indrukwekkend.

De wijngaard is verdeeld in vier percelen waarvan 3 rond het Château de La Falize en het vierde in het nabijgelegen domein van de Spoelberch in Flawinne. Ze hebben verschillende locaties gekozen om het risico te spreiden (wijngaarden kunnen altijd een hagelbui, een schimmel of insecten over zich heen krijgen, en dan is het veiliger dat niet heel de wijngaard op dezelfde plek ligt). De vier percelen, samen beslaan ze 3 ha, hebben dezelfde ondergrond van kalk en leem. De wijnstokken werden in 2012 en in 2015 aangeplant. Er is potentieel voor 10 ha.

De wijnkelder is ondergebracht in de voormalige stallen van de kasteelhoeve en beschikt over het beste materiaal. Daaronder bevindt zich de vatenkelder waar de oogst van 2017 ligt te rusten, goed voor tweeduizend flessen.

Chardonnay 2017

Deze Côtes de Sambre et Meuse werd gedurende 18 maanden “sur lie” opgevoed op Franse eiken vaten. Hierbij werd op regelmatige tijdstippen bottage uitgevoerd. La Falize is een iets strakkere wijn dan Clos d'Opleeuw, maar beide zijn door hun Bourgondische stijl en zelfde wijnmaker vergelijkbaar: Je moet wel voor ogen houden dat de wijnstokken van La Falize nog piepjong zijn. Bewaarpotentieel: 5 jaar. Alcoholgehalte 12.5 %.

Château de Bousval

Oprichter Michel Verhaeghe de Naeyer kiest ervoor om wijn te maken met diep respect voor de natuur. Dit start al nog voor de eerste spade in de grond komt ... hij laat eerst de landbouwgrond 2 jaar op zijn “effen” komen alvorens te starten met de aanplant. Met dank aan geoloog Yves Herody wordt aan alles gedacht, zo ook het graven van drainage geulen. In april 2014 is men gestart met de aanplant met 35.000 stokken en in april 2015 nog eens 2.500 stokken. Deze wijngaard ligt net voorbij Nijvel, op 95 km van Gent.

In oktober 2016 volgde de eerste kleine oogst. Klein wegens late najaar vorst (o.a. met helikopter proberen te verhelpen), wild dat kwam eten van de rijpe bessen, meeldauw en dan eksters en kraaien die zich te goed kwamen doen net voor de oogst ... ze hebben veel geleerd!

In september 2017 volgde er een grotere oogst.

Oplevering van de nieuwe, in de natuur opgaande wijnkelder, in januari 2019 en in 2020 breidde ze de 5.2 ha uit met nog eens 3 ha (chardonnay 10.200 stokken, pinot noir 8.400 stokken en pinot gris 1650 stokken). Zij werken met 2 Portugese broers (Prior's) en oenoloog-consulent Pascal Marchand.



Chardonnay 2018

Deze “Tout Cru” is een Vin de Pays des Jardins de Wallonie waarvan de oogst begon op 12 september en duurde tot 25 september. Al de fermentaties zijn op natuurlijke wijze op gang gekomen dankzij inheemse gisten uit de regio. 35% nieuwe Franse eik (Allier) werd gebruikt. De minerale structuur biedt een opvallende lengte in de mond. Te combineren met Sint-jakobsschelpen, zalm of geitenkaas.

Bronnen: internet, respectievelijke wijndomeinen, boek “Belgische wijnen” van Stefaan Soenen en “Bucket list voor een wijnkenner” van Peter Doomen.