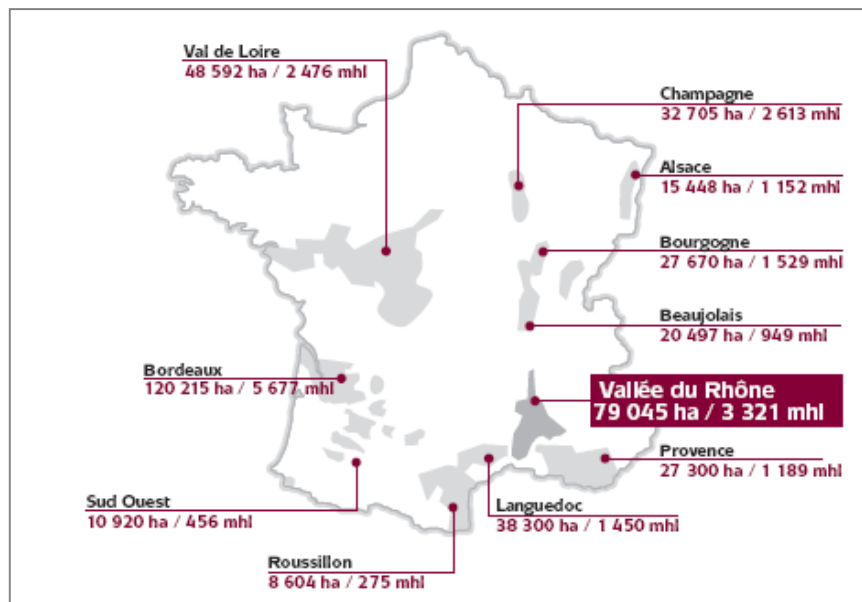


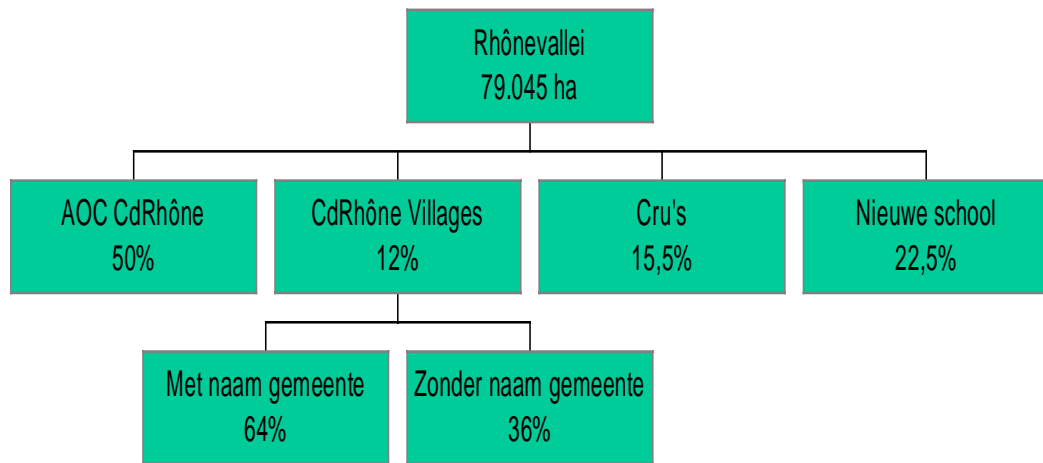


Ontegensprekelijk is de Rhônevallei binnen het Franse wijnlandschap een niet te negeren medespeler. Gebaseerd op de cijfers van 2007 staan zij zonder bedreiging op de 2^e plaats binnen Frankrijk wat betreft wijnproductie (zie bijgevoegd kaartje). Onbetwiste leider blijft en zal nog lang blijven Bordeaux.

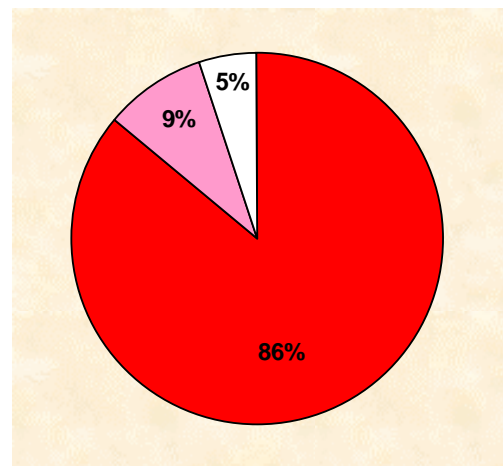
De 79.000 ha wijngronden in de Rhônevallei huisvesten ongeveer 6000 wijndomeinen, welke garant staan voor een productie van 3,3 miljoen hl of het equivalent van 420 miljoen flessen.



Schematisch kan je de wijnen uit de Rhônevallei opdelen in 4 groepen waarbij de “nieuwe school” staat voor de wijnen uit de gebieden Costières de Nîmes, Côtes du Luberon, Côtes de Ventoux en Côteaux du Tricastin.

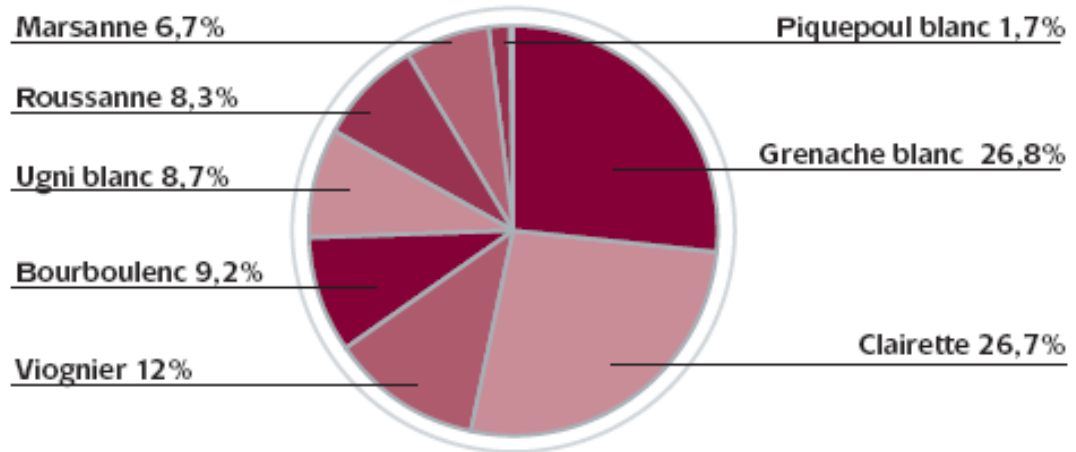


Rhônewijnen zijn hoofdzakelijk rode wijnen met een beperkt aandeel rosé en witte wijnen. Klimatologische omstandigheden in combinatie met het type bodem bepalen de keuze van aanplant. Elk ras heeft zijn eigen kwaliteiten en kan, in combinatie met andere rassen, resulteren in een harmonische, uitgebalanceerde wijn. Bij de rode wijnen zorgt de grenache, een van de basis druivenrassen, voor fruit, volheid en rondeur. De syrah en de mourvèdre geven een wijn kruidige aroma's, kleur en een stevige structuur die hem geschikt maken om te ouderen. De cinsault geeft een wijn finesse en is heel geschikt voor het maken van rosé en lichte rode 'primeur' wijnen'. Witte wijnen combineren aroma's en frisheid dankzij een assemblage van rassen als bourboulenc, grenache blanc, roussanne, marsanne, clairette en/of viognier. Naar aanleiding van een voorstel van de wijnboeren werd in 1996 een nieuw Appellation besluit aangenomen met als doel de eigenheid van Côtes du Rhônewijnen nog duidelijker te profileren. In rode en rosé wijnen zal voortaan tenminste 40% van de aanplant uit grenache moeten bestaan (behalve bij de wijnen uit het noordelijke deel van de Rhône die van syrah worden gemaakt). Evenzo moet bij de witte wijnen de aanplant voor 80% bestaan uit grenache blanc, clairette, marsanne, roussanne, bourboulenc en viognier.



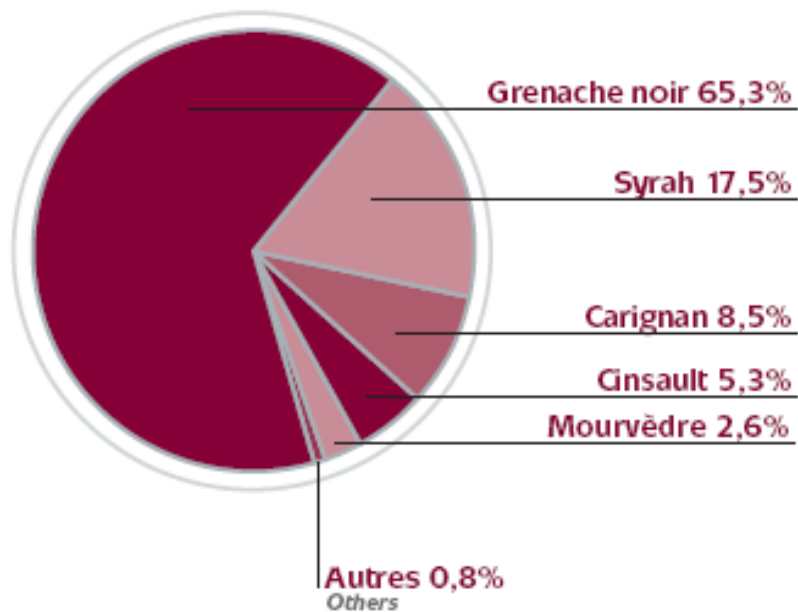
Bedruiving wit:

- marsanne: kracht, volheid, minder finesse
- roussanne: fruitigheid met karakter, meer finesse
- viognier: aroma, fruit, elegantie, complexiteit
- clairette: frisheid, zuren
- bourboulenc: frisheid, discretere alcohol



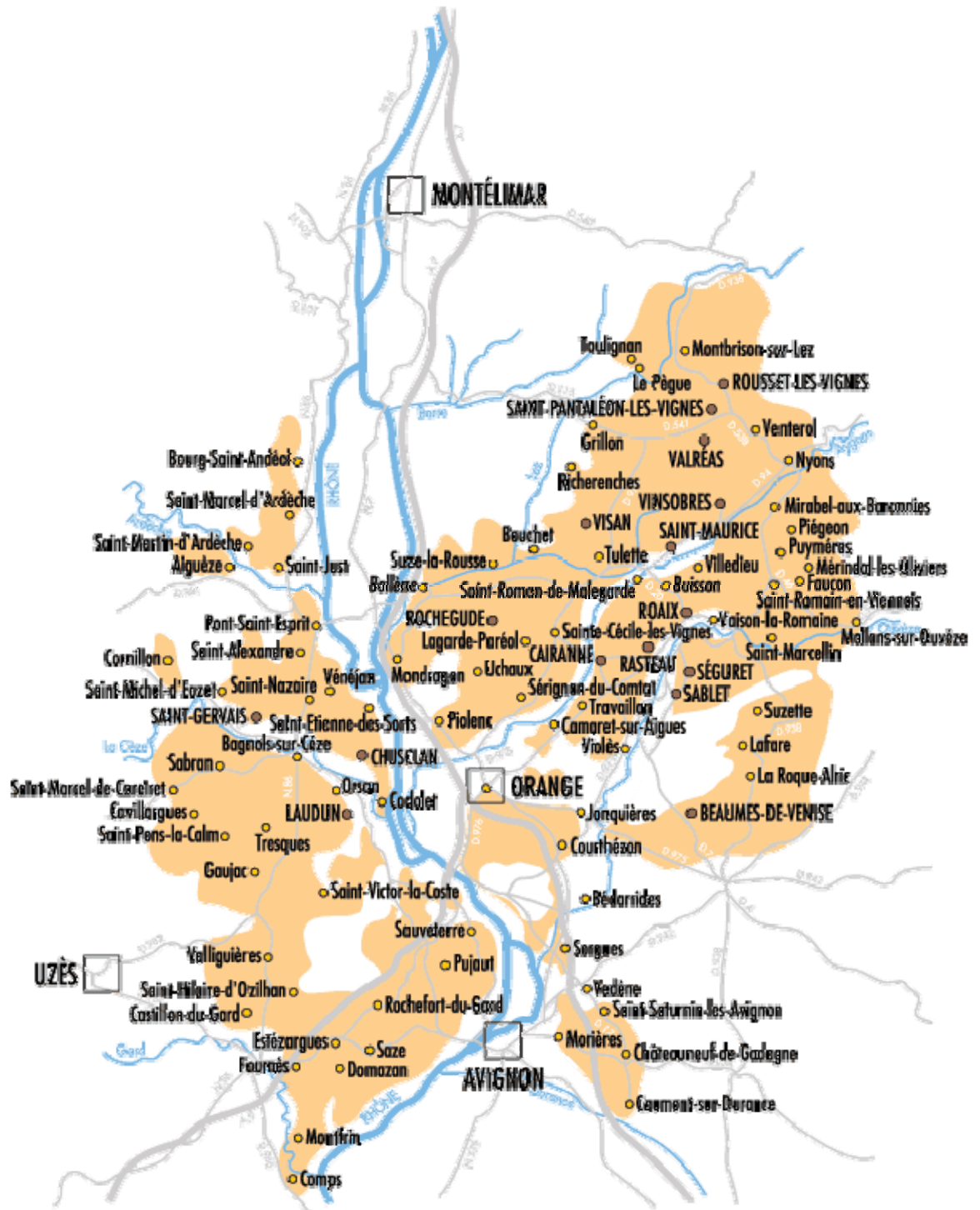
Bedruiving rood:

- grenache: fruit, volheid, alcohol
- syrah: kruidigheid, structuur, kleur
- mourvèdre: kruidigheid, complexiteit, karakter
- cinsault: voor lichte rode wijnen + rosé!!



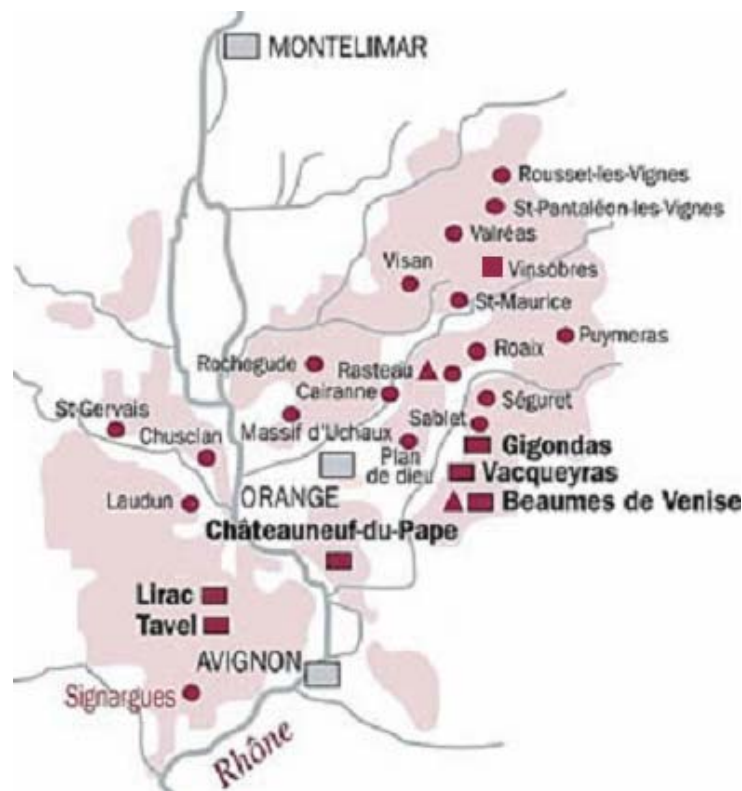
Côtes du Rhône Villages

Deze appellatie bestaat uit 95 gemeenten verdeeld over de departementen Drôme, Vaucluse, Gard en Ardèche. Zij heeft dezelfde terroirs als die van de Côtes du Rhône, maar de bepalende criteria - klimaat en bodem - zijn veel strenger, gezien de productienormen voor deze appellatie.



Côtes du Rhône Villages met gemeentebenaming

Binnen de vorige appellatie mogen een aantal gemeenten hun naam toevoegen, geldig voor zowel hun witte, rode en roséwijnen (in zoverre ze gemaakt worden). Dit is in 2005 uitgebreid met een viertal nieuwkomers nl.: Massif d'Uchaux, Plan de Dieu, Puymeras en Signargues. Deze aanpassing gaat met terugwerkende kracht in voor het oogstjaar 2004. Anders dan bij de reeds bestaande "villages" van de lijst is ze uitsluitend van toepassing op rode wijnen; wit en rosé vallen er buiten! Het potentiële volume van de vier samen bedraagt ongeveer 3 miljoen liter. Vinsobres en Beaumes de Venise kregen recentelijk de status van individuele cru. Op dit moment is de appellatiebenaming Rasteau enkel geldig voor de "vin doux naturel"-wijnen. De andere wijnen vallen dan onder de benaming C.d. R. Villages Rasteau. Hier zal (allicht) in 2009 verandering komen: de aanvraag om (enkel) ook hun rode wijnen de status van aparte benaming Rasteau – dus opwaardering tot cru zoals Vinsobres – toe te kennen zit in zijn laatste fase bij het INAO en is in principe goedgekeurd. Minder prettig kantje aan deze aanvraag: alle andere wijnen verliezen daardoor de exclusiviteit van het toevoegen van de gemeentenaam en vallen terug onder de algemene noemer Côtes du Rhône. Voor de ene een opwaardering, voor anderen een terugval: het is deze laatste fase (een publieke enquête) die uiteraard nog voor commotie kan zorgen!



- met gemeentebenaming

Normen bedruiving

- **Rode wijnen:** minimaal 50% grenache, minimaal 20% syrah en/of mourvèdre, andere rassen (bv. carignan) maximaal 20%
- **Rosé wijnen:** minimaal 50% grenache, minimaal 20% syrah en/of mourvèdre, andere rassen (bv. carignan) maximaal 20%, witte druivenrassen eveneens toegestaan tot maximaal 20%.
- **Witte wijnen :** minstens 80% grenache blanc, clairette, marsanne, roussanne, bourboulenc en viognier. Andere rassen maximaal 20%

Binnen deze benaming is 99% der wijnen rood!

Overzichtslijstje

Vaucluse

Cairanne 760 ha

Rasteau 733 ha

Valréas 479 ha

Visan 419 ha

Plan de Dieu 367 ha (*)

Roaix 96 ha

Puyméras 81 ha (*)

Séguret 268 ha

Sablet 230 ha

Massif d'Uchaux 178 ha (*)

Gard

Laudun 298 ha

Chusclan 259 ha

Saint-Gervais 137 ha

Signargues 319 ha (*)

Drôme

Saint-Maurice 136 ha

Rochebelle 135 ha

Saint-Pantaléon-les-Vignes 61 ha

Rousset-les-Vignes 52 ha

(*) vanaf oogst 2004; enkel voor rode wijnen!!

WAT STOND ER OP DE PROEFTAFEL

Sinargues (Gard)

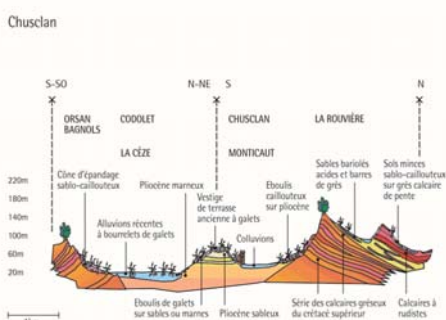
Met het decreet van 25-08-2005 werd deze 320 ha grote wijngaard tot meest zuidelijke appellation Côtes du Rhône Villages met geografische herkomstaanduiding verheven. Ze omvat 4 gemeenten: Domazan, Estézargues, Rochefort du Gard en Saze en staat in voor de productie van ± 12.300 hl uitsluitend rode wijn. De benaming zou verwijzen naar de rosse kleur van de aarde. Andere bronnen verwijzen naar het vergoten bloed door soldaten van Karel de Grote in hun strijd tegen de Moren. Hoe dan ook, de bodem bestaat uit terrassen met rode kiezelstenen op zand en mergel dat, door de aanwezigheid van ijzer, rood gekleurd is.

Domaine de la Coudette

Daniel Maggi is de drijvende kracht op dit domein met 17 ha wijngaarden. De 2005 die wij proeven bestaat voor 70% uit grenache, 20% syrah en 10% mourvèdre. De druiven zijn afkomstig van wijngaarden met zuidelijke expositie en worden bij volle rijpheid manueel geoogst. Tijdens de wijnbereiding wordt geen SO₂ gebruikt.

Chusclan (Gard)

De wijn, die sinds 1947 Côtes du Rhône Chusclan wordt genoemd, mag vanaf 1967 voor de rosé en vanaf 1971 voor de rode wijnen pronken met de AOC Côtes du Rhône Villages Chusclan. De wijngaarden, zo'n 259 ha groot, liggen verspreid over 5 gemeenten : Chusclan, Codolet, Orsan, Bagnols-sur-Cèze, Saint-Etienne-des-Sorts en zijn goed voor een productie van ± 9.500 hl. Reeds ten tijde van Lodewijk XIV was deze wijn razend populair en dit dankzij de "konijnen van Arbousset", een recept van de Maréchal de Grammont. De naam zou een verbastering zijn van Kous Clan, wat zoveel wil zeggen als jagers op lynx. Chusclan wordt gedomineerd door een 13^{de} eeuwse feodaal kasteel met donjon dat werd gebouwd op de restanten van een gallo-romeinse villa. Vanop het donjon heeft men een 360° panoramisch zicht op de Rhône vallei, de wijngaarden van Chusclan en de Mont Ventoux.



Domaine de Cantemerle

Dit domein wordt geleid door één van de oudste wijnfamilies te Chusclan. De 66 ha wijngaarden zijn gelegen op steile hellingen en grindhoudende terrassen met enkele zandige zones. De 2005 bestaat uit 65% Grenache Noir, 20% Syrah, 10% Carignan en 5% Cinsault/Mourvedre. De druiven worden handmatig geplukt en ondergaan een fermentatie van 15 dagen. De vinificatie geschiedt voor 85% traditioneel in stalen tanks en 15% (grenache noir) via macération carbonique.

Puyméras (Vaucluse)



Net als Sinargues is dit één van de recente appellations. Vanaf 1979 werden de wijnen geclassificeerd als AOC Côtes du Rhône en met het decreet van 25-08-2005 werden de rode wijnen gepromoveerd tot Côtes du Rhône Villages met geografische aanduiding. De 81 ha wijngaarden liggen in een heuvellandschap (220 tot 600 m hoogte) en omvat de gemeenten Mérindol les Oliviers, Mollans sur Ouvèze (Drôme), Faucon, St Romain-en-Viennois en Puyméras (Vaucluse). De productie bedraagt \pm

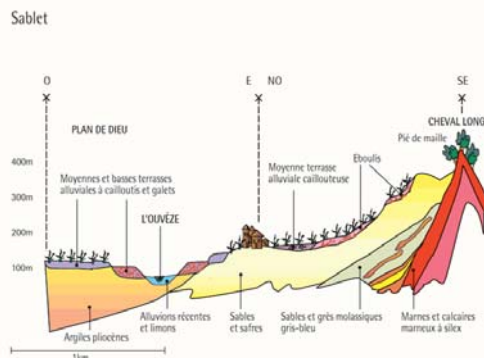
3.200 hl en de wijnen worden doorgaans gekenmerkt door een fruitige frisheid. Dit danken ze aan de nabijheid van de Mont Ventoux die met zijn valwind 's nachts voor afkoeling zorgt (druiven behouden hun zuurgraad)

Vignoble Charles Tyrand

Hoewel de familie Tyrand reeds 8 generaties actief is in de wijn (verkoop), is huidig zaakvoerder Jean-Michel pas de 3^{de} generatie wijnbouwer. Het domein werd gesticht door zijn grootvader Charles en omvat thans 28 ha wijngaarden. Men verzekert ons, gezien de wijn pas 3 jaar geleden tot Côtes du Rhône Villages Puyméras promoveerde, dat zij zeer strikt werken. De 2005 die wij proeven bestaat uit 60 % Grenache en 40 % Syrah, afkomstig van wijngaarden op hellingen met een ondergrond van argile en zeer veel graviers. Ze worden machinaal geplukt en de niet ontritste trossen ondergaan een temperatuur gecontroleerde macératie van 10 dagen in inox cuves. Het rendement bedraagt 40 hl/ha.

Sablet (Vaucluse)

Sablet, in de middeleeuwen een versterkt dorp met wallen, poorten en muren, kende in de 14^{de} eeuw een bloeiperiode dankzij de graven van Toulouse, die er een kasteel lieten bouwen, en de pausen van Avignon. De appellation Côtes du Rhône Villages Sablet bestaat sinds 1974 en beperkt zich tot het grondgebied van de gemeente Sablet, grenzend aan Gigondas en de Dentelles de Montmirail. De 230 ha wijngaarden zijn goed voor ± 8.100 hl wijn.

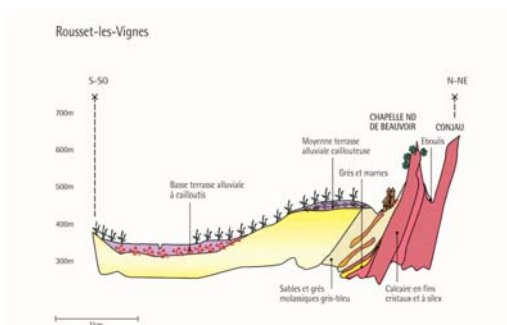


Domaine des Pasquiers

Dit domein werd in 1935 gesticht door Paul Lambert en inmiddels is het, met Jean Claude en Philippe Lambert, aan zijn 3^{de} generatie wijnbouwers toe. Zij cultiveren 100 ha wijngaarden volgens het principe "lutte raisonnée" (beperken van chemische bestrijdingsmiddelen). De Sablet 2005 van dit domein werd vervaardigd met 60% grenache, 30% syrah en 10% mourvèdre die elk afzonderlijk worden gevinifieerd. De gemiddelde leeftijd van de wijnstokken is 40 jaar en de plantdichtheid bedraagt 4000 pieds/ha. De argilo-calcaires bodem wordt machinaal bewerkt en er worden organische meststoffen gebruikt. De wijngaarden hebben een hoofdzakelijk zuid tot zuidoost expositie en de pluk geschiedt deels machinaal en deels manueel. Bij aankomst in de kelder worden de druiven volledig ontritst en ondergaan een fermentatie van 15 dagen in betonnen cuves à 30°C. Na de malo-lactische gisting krijgt de wijn een lagering op beton gedurende 6 maanden om verder tot rust te komen.

Rousset-les-Vignes (Drôme)

Reeds in de middeleeuwen werd hier wijn met kwaliteit vervaardigd en actueel straalt het dorp, met zijn kleine straatjes en Romaans kerkje, nog steeds een middeleeuwse sfeer uit. De classificatie als Côtes du Rhône Villages Rousset-les-Vignes dateert van 1969. De 52 ha wijngaarden liggen volledig op het grondgebied van de gemeente en door de wat hogere ligging rijpen de druiven hier iets later dan in de naburige dorpen.

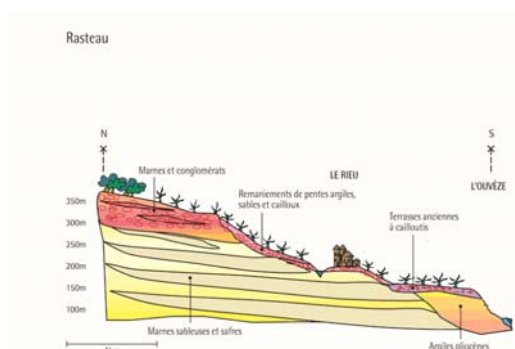


Domaine La Bouvade

Fabienne en Stéphane Barnaud zijn de 4^{de} generatie wijnbouwers op dit domein. Hun 15 ha wijngaarden behandelen zij met respect voor het milieu (traditionele arbeid) en de wijnkelder is voorzien van temperatuur gecontroleerde edelstaaltanks. Er wordt manuele geogst. De 2005 is een selectie van 50% grenache, 30% syrah en 20% mouvèdre en afkomstig van oude wijnstokken die op zanderige en grindrijke hellingen staan. De verschillende cépages worden afzonderlijk gevinifieerd. Na een volledige ontritsing van de trossen ondergaan de druiven een macératie van 15 dagen met een dagelijkse remontage. Ter afwerking rijpt de wijn nog 12 maanden op oude barriques.

Rasteau (Vaucluse)

Van oudsher is Rasteau bekend voor de productie van zoete versterkte wijnen. Zo was het in de 18^{de} eeuw, dankzij zijn VDN, één der belangrijkste wijngebieden van de Vaucluse. De AOC Vin Doux Naturelle Rasteau werd een feit bij decreet van 05-01-1944.



Momenteel heeft de productie van stille rode wijn echter de bovenhand genomen. Deze wijn verkreeg de appellation Côtes du Rhône Villages Rasteau bij decreet van 02-11-1966. Opmerkelijk, voor de stille witte en rosé wijnen is dat pas 20 jaar later, in 1986, gebeurd. De 733 ha wijngaarden strekken zich uit over het grootste gedeelte

van het grondgebied van het dorp zelf. Ze zijn aangelegd op zuidhellingen, waardoor ze bescherming tegen de mistral genieten, en zijn goed voor ± 25.650 hl wijn.

Domaine des Girasols

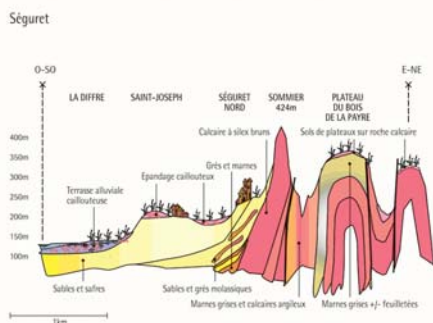
Paul en Marie-Elisabeth Joyet hebben het domein inmiddels overgelaten aan hun dochter Françoise en haar echtgenoot Jon Larum. De 17 ha wijngaarden zijn zuidelijk georiënteerd. De bodem is gevarieerd met bruine kalkhoudende gronden, lichte gronden op mergel en verder rode aarde op zandsteen en bedekt met ronde keien. De oudste wijnstokken op het domein dateren van 1914 en de jongste van 1999. Tijdens het bereidingsproces worden Françoise en Jon bijgestaan door een oenoloog. De wijnkelder, die dateert van 1978, ligt ingegraven in de helling wat werken met gravitatie toelaat (minder pompen).

De 2004 die wij proeven is een assemblage van 66% grenache, 18% cinsault, 12% mourvèdre en 4% carignan. De campagne 2004 wordt gekenmerkt als één der droogste van de laatste 50 jaren. Regen in de 2^{de} helft van augustus heeft het rijpingsproces terug op gang gebracht en uiteindelijk werd geoogst op 20 september. De fermentatie geschiedt in betonnen cuves en de wijn werd gebotteld in augustus 2006.



Séguret (Vaucluse)

Reeds in de 13^{de} eeuw hadden de wijnen van Séguret, een lieflijk dorp aan de voet van de Dentelles de Montmirrail, een stevige reputatie opgebouwd dankzij de graven van Toulouse en de prinsen van Orange. In 1865 werd zelfs een wijngilde opgericht onder leiding van een vrouwelijke baljuw. Sinds 1967 mogen zij pronken met de status Côtes du Rhône Villages Séguret. De wijngaarden beslaan een oppervlakte van 268 ha met een basisrendement van 34 hl/ha (± 9.200 hl).



Domaine de Cabasse

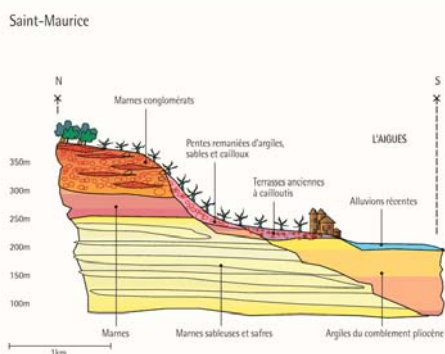
Cabasse komt van het Italiaans "Casa Bassa" en betekent huis onder het dorp. Dit wijndomein kwam in 1990 in handen van Dr. ingenieur agronoom Alfred Haeni, een

Zwitser. Het bedrijf telt 20 ha wijngaarden waarvan 17 ha te Séguret en Sablet en 3 ha in Gigondas.

De wijn die wij proeven is een 2003 en bevat 55 % grenache noir en 45 % syrah. De druiven worden handmatig geplukt en ondergaan een strenge triage. Nadat de trossen ontsleekt zijn volgt een maceratie van 14 à 18 dagen. Nadien wordt de wijn gedurende 12 maanden gelagerd op Allier eiken barriques. De botteling volgt zo'n 18 à 20 maand na de oogst.

Saint-Maurice (Drôme)

In de 14^{de} eeuw was het wijngoed in bezit van de Franse kroonprinsen en in de 18^{de} eeuw hadden ze reeds een zekere faam opgebouwd. In 1953 kregen de wijnen van het dorp Saint-Maurice-sur-Eygues de classificatie Côtes du Rhône Saint-Maurice. Op 02-11-1966 werd dit AOC Côtes du Rhône Villages Saint-Maurice. De appellatie beperkt zich tot het grondgebied van de gemeente en de 136 ha wijngaarden staan in voor een jaarlijkse wijnproductie van ± 5.000 hl.



Domaine Viret – “Les Colonnades”

Het mag geen verrassing heten dat wij deze wijnavond afsluiten met dit domein. Menig onder ons konden er reeds kennis mee maken tijdens de degustatie van Bio & Biodynamische wijnen in maart vorig jaar (cfr. artikel omtrent dit thema). Steunend op landbouwprincipes die reeds bekend waren bij de Maya's, Inca's en Egyptenaren is Philippe Viret een fervent aanhanger van de “Cosmoculture”, een levensfilosofie die verder gaat dan druiven en wijn. Hier houdt men ook rekening met de kosmische en aardse stralingen. Het mag bizar klinken maar in hun wijngaarden krioelt het van biologisch leven (vlinders, insecten, andere gewassen). De imposante wijnkelder is vervaardigd met rotsblokken die 3 tot 6 ton wegen en die werden uitgehouwen in de groeve van Vers, waar de Romeinen hun stenen haalden voor de Pont de Gard.

Eén van zijn paradepaardjes, Les Colonnades 2004, is vervaardigd van 75% grenache (100 jaar oude stokken), 20% mourvèdre en 5% oude carignan. Het is een blend van druiven afkomstig van diverse percelen, waarvan de bodem rijk is aan klei/leem, kalk en ronde keien. De wijngaarden zijn zuidelijk georiënteerd en bevinden zich op een hoogte van 250 à 300 m.

Het rendement werd beperkt tot 25 à 30 hl/ha en de druiven ondergaan een lange maceratie (± 35 dagen). De wijn krijgt ter afronding 24 maanden rijping op eik.